

دليل الإعداد السريع

لتسجيل هذا المنتج، الرجاء زيارة الموقع
www.samsung.com/register



BN68-04956F-01

قائمة الأجزاء

قد تختلف الملحقات المرفقة وفقًا للطراز.

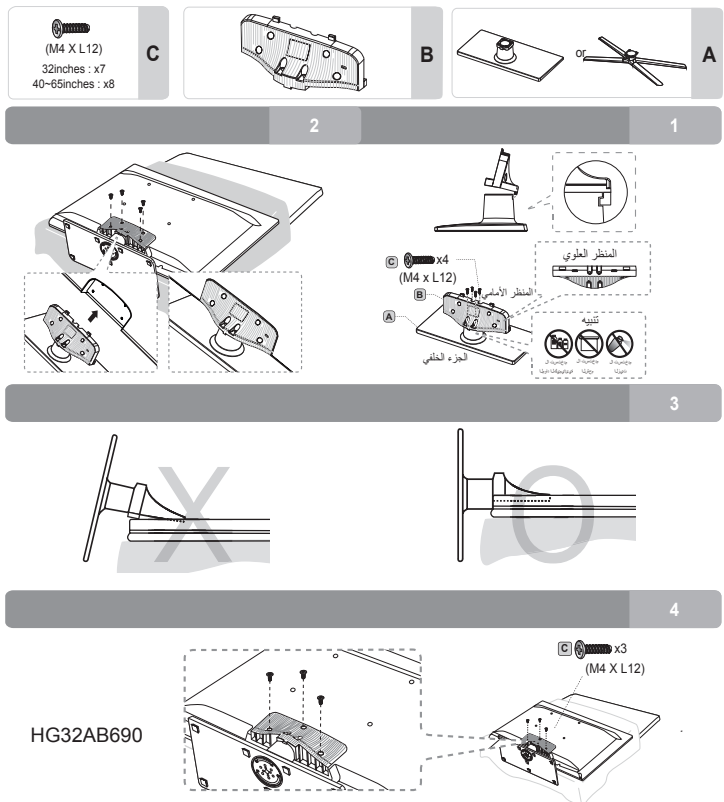


تركيب حامل تلفزيون LED

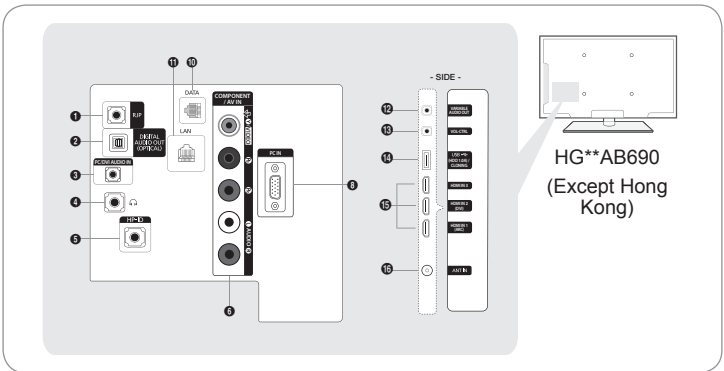
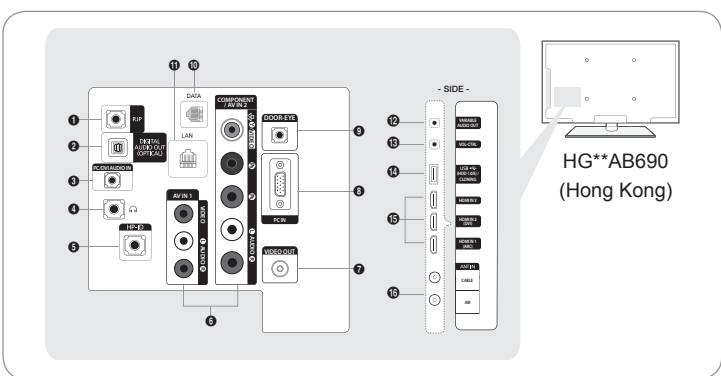
HG32/40/46/55/65AB690Q ♦

المكونات

عند تركيب الحامل، ينبغي استخدام المكونات والأجزاء المرفقة.



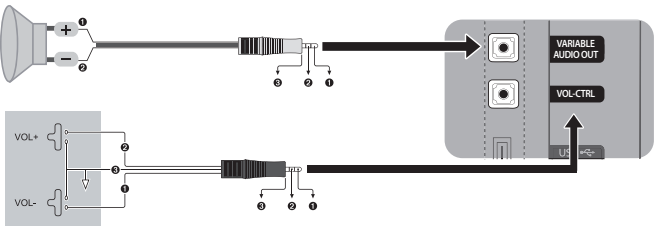
استعراض لوحة التوصيل



قد يختلف لون المنتج وشكله وفقًا للطراز.

DOOR EYE 9	RJP 1
DATA 10	DIGITAL AUDIO OUT 2
LAN 11	PC/DVI AUDIO IN 3
VARIABLE AUDIO OUT 12	HEADPHONE JACK 4
VOL-CTRL 13	HP-ID 5
USB(HDD 1.0A) / CLONING 14	COMPONENT / AV IN 1 / AV IN 2 6
HDMI1(ARC), 2(DVI), 3 15	VIDEO OUT 7
ANT IN(AIR/CABLE) 16	PC IN 8

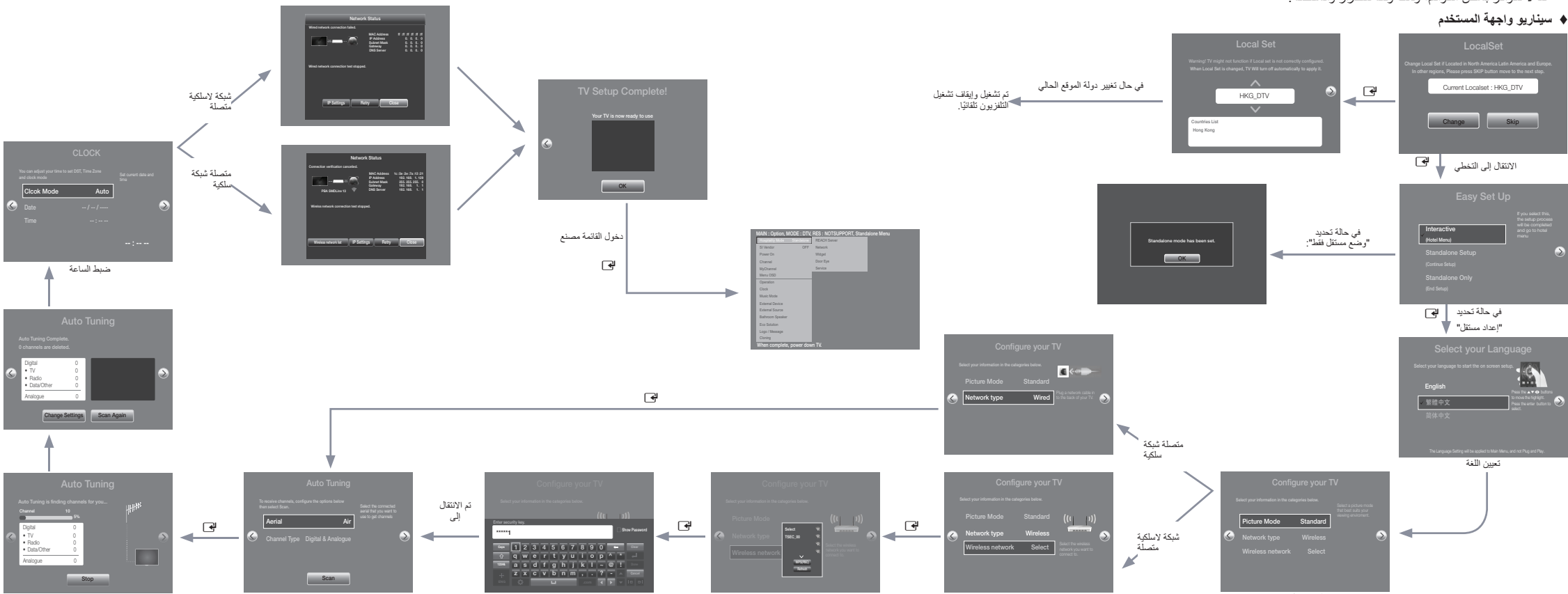
التوصيل من خلال منفذ إخراج متغير



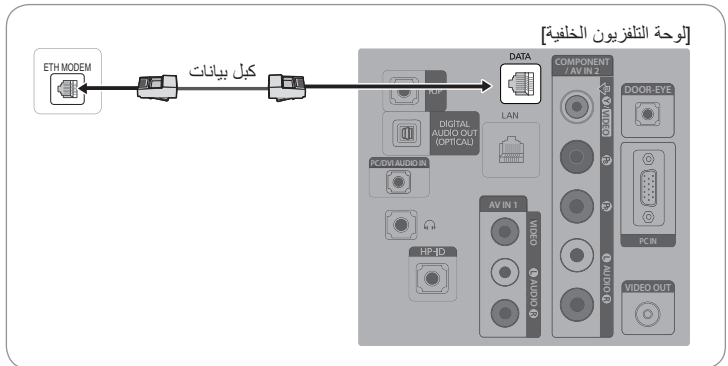
التوصيل والتشغيل في الفندق

- بعد التوصيل والتشغيل في الفندق أحد الوظائف التي تقوم تلقائيًا بتنفيذ تحديد وضع "الفندق" و"إعداد البلد" و"إعداد الساعة" وإعداد وضع "الصورة" مرة واحدة.
- تتوفر وظيفة "التوصيل والتشغيل في الفندق" مرة واحدة فقط عند التشغيل للمرة الأولى.
- بعد إعداد التلفزيون للمرة الأولى واستنساخ التلفزيون إلى USB
- بعد ذلك، يحتاج التلفزيون فقط إلى الخروج من وظيفة "التوصيل والتشغيل في الفندق" وتوصيل USB، ثم استنساخ USB إلى التلفزيون.
- قد لا تتوفر بعض القوائم، وذلك وفقًا للطراز والمنطقة.

سيناريو واجهة المستخدم



توصيل التلفزيون بجهاز استقبال خلفي أو جهاز فك تشفير

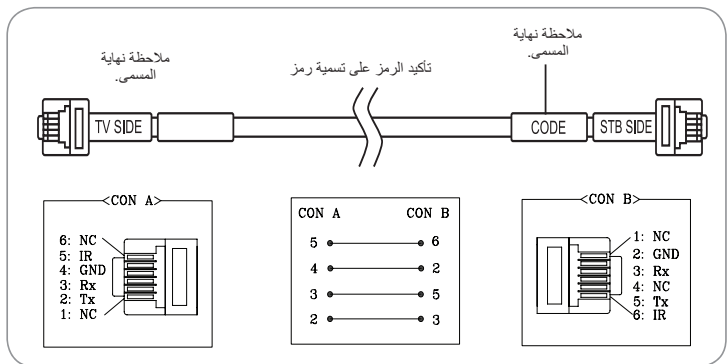


1. قم بتوصيل مقبس [DATA] الموجود بالتلفزيون بمقبس [ETH MODEM] الموجود بجهاز فك التشفير (أو جهاز الاستقبال الخلفي) بكبل "البيانات".

استخدم ميزة "توصيل كبل البيانات".

قائمة الموردين وكبلات البيانات المتوافقة المرفقة بالتلفزيون

♦ راجع ملصق الكود الموجود على كبلات البيانات.



إعداد بيانات خيارات المستشفى

❏ قد لا تتوافر بعض القوائم بجهاز التلفزيون وفقًا للطراز والمكان.

للدخول: اضغط الأزرار **ENTER** → 9 → 1 → 1→ **MUTE** بالترتيب.

قم بإيقاف التشغيل ثم أعد التشغيل مرة أخرى.

الرقم	وظيفة تلفزيون الفندق		الوصف
	الغنة	القيمة الأولية	
1	Hospitality Mode	Standalone	تحديد وضع تلفزيون الفندق. (مستقل / تفاعلي)
2	SI Vendor	OFF	تحديد مورف تكمال الخدمات
3	Power On Channel EN	Last Saved	تعيين القيم الافتراضية التي سيتم تطبيقها عند تشغيل التلفزيون.
	Power On Channel	1	محددة بواسطة المستخدم؛ تشير إلى الإعدادات التي تم تكوينها "التشغيل القناة" و"بوع القناة".
	Power On Channel	1	الحفظ الأخير؛ تشير إلى آخر الإعدادات المحفوظة.
	Channel Type	ATV	سيتم تشغيل التلفزيون على هذه القناة الميمنة.
	Power On Volume EN	Last Saved	توفير وصف نوع القناة لتشغيل قناة محددة.
	Power On Volume	10	يتم تحديد مصدر القناة المحددة سواء كان تمثالي أو رقمي وهوائي (هوائي أو كبل).
5	Power On Volume	Min Volume	تعيين قيم مستوى الصوت الافتراضية التي سيتم تطبيقها عند تشغيل التلفزيون.
	Max Volume	100	- محددة بواسطة المستخدم؛ استخدام الإعدادات المكونة لمستوى الصوت التشغيل.
	Power On Source	TV	- الحفظ الأخير؛ استخدام آخر الإعدادات المحفوظة.
	Power On Option	Last Option	سيتم تشغيل التلفزيون بمستوى الصوت المعين.
6	Min Volume	0	إعداد الحد الأدنى لمستوى الصوت الذي يمكن للمستخدم تعيينه
	Max Volume	100	إعداد الحد الأقصى لمستوى الصوت الذي يمكن للمستخدم تعيينه
	Power On Source	TV	تحديد مصدر الإدخال عند بداية تشغيل التلفزيون.
	Power On Option	Last Option	خيار التشغيل (تشغيل التيار المتردد)
7	Power On Option	Last Option	- الانتظار: وضع الانتظار
			- تشغيل: التشغيل
			- آخر خيار: آخر حالة التشغيل

الرقم	وظيفة تلفزيون الفندق		الوصف
	الغنة	القيمة الأولية	
4	Channel Setup	Channel	يمكن للمستخدم ضبط خيارات القناة مثل إعداد "الضبط التلقائي" و"الضبط اليدوي" و"الهوائي".
	Channel Editor	Channel	الخيار المتوفر لتحرير اسم القناة ورمزها والتعليق. إعدادات حجم الصوت للقنوات في قائمة القنوات.
	Mixed Channel Map	ON	مزج القنوات الهوائية والفضائية (الطراز هونج كونج والصين فقط) لتشغيل: إمكانية مشاهدة كل من القنوات الهوائية والفضائية وعرضها في خريطة إيفاف التشغيل؛ إمكانية تحديد مشاهدة القنوات الهوائية أو الفضائية من خلال خريطة القنوات فقط
	Dynamic SI	OFF	إيفاف التشغيل: عدم التحقق من معلومات قناة "برنامج DTV". (يمكن الوصول إلى محرر قناة DTV، ومع ذلك لا يتم دعم التحديث التلقائي لإرقام برنامج قناة إصافلي)
5	Channel Rescan Message	ON	تشغيل: التحقق من معلومات قناة "برنامج DTV". (لا يمكن الوصول إلى محرر قنوات DTV)
	Mychannel En	OFF	إيفاف التشغيل: عدم التحقق من معلومات قناة "برنامج DTV". (يمكن الوصول إلى محرر قنوات DTV)
	Genre Editor	-	هذا الخيار عبارة عن خيار عرض التجهيز الذي يظهر على الشاشة، ويظهر عند تكوين المستخدم لمواصفات البث في طراز الفندق. وهذا الخيار يحدد ما إذا كان الإعلان أثناء تكوين مواصفات البث.
	Picture Menu Lock	OFF	عرض - عند وجود حدث للتلفزيون خاص بتغيير إعداد بسبب مواصفات البث، يتم عرضه على الشاشة.
6	Menu OSD	ON	عدم العرض - حتى عند وجود حدث للتلفزيون خاص بتغيير إعداد بسبب مواصفات البث، لا يتم عرضه على الشاشة.
	Menu Display	ON	إعداد تشغيل/إيفاف تشغيل وظيفة "قنواتي".
	Channel Menu Display	OFF	يمكن للمستخدم تعيين نوع القنوات المراد البحث عنها.
	Panel Button Lock	Unlock	تمكين قائمة الصورة أو تعطيلها.
7	Operation	Unlock	تشغيل: عرض القائمة الرئيسية
			إيفاف التشغيل: عدم عرض قائمة القنوات (لا تتوافر هذه الميزة إلا في طرازات الصين وهونج كونج فقط)
			تشغيل لوحة الأمامية (المفتاح المحلي) أو إيفاف تشغيلها.
			- إلغاء التأمين: إلغاء تأمين كل مفاتيح للوحة.
10	Sound Bar Out	OFF	- تأمين: تأمين كل مفاتيح للوحة.
			- الطاقة فقط: تأمين جميع مفاتيح اللوحة باستثناء مفتاح تشغيل اللوحة.
			- القائمة/المصدر: تأمين مفاتيح لوحة المصدر والقائمة؛ يمكن أن تتعرف اللوحة الأمامية (المفتاح المحلي) على وظيفة مستوى الصوت+، القائمة+، التشغيل/إيفاف التشغيل
			تشغيل: عرض قائمة القنوات

الرقم	وظيفة تلفزيون الفندق		الوصف
	الغنة	القيمة الأولية	
8	Local Time	Manual	تحديد طريقة تحديث بيانات الساعة
	Clock	Manual	- يدوي: استخدم بيانات الساعة من قناة DVB أو خاصية الضبط اليدوي للساعة عندما يكون التلفزيون في الوضع "مستقل".
	Timer Type	WakeUp	- TTX: إعداد ساعة يدوي (من خلال التحديث من بيانات TTX).
	Music Mode AV	OFF	تنبيه: نوع الوقت عبارة عن وضع تنبيه. قم بتعيين وقت محدث للتلفزيون حتى يتم تشغيله تلقائيًا.
9	Music Mode PC	OFF	حتى يتم تشغيله تلقائيًا.
	Music Mode Comp	OFF	يمكنك ضبط التلفزيون لتشغيله أو إيقاف تشغيله تلقائيًا في وقت محدد بشكل طبيعي.
	Music Mode Backlight	OFF	لاستماع إلى الموسيقى من خلال مشغل mp3 أو مشغل صوتيات من خلال مصدر إدخال AV. عند التشغيل، يمكنك سماع صوت المشغل من التلفزيون حتى في حالة عدم وجود إشارة. ومع ذلك، تظل الإضاءة الخلفية للتلفزيون قيد التشغيل. أيضًا يمكنك إضافة إشارة الفيديو وعدها سيومل بشكل طبيعي.
	Music Mode Backlight	OFF	لاستماع إلى الموسيقى باستخدام مشغل mp3 أو مشغل صوتيات من خلال مصدر إدخال PC. عند التشغيل، يمكنك سماع صوت المشغل من التلفزيون حتى في حالة عدم وجود إشارة. ومع ذلك، تظل الإضاءة الخلفية للتلفزيون قيد التشغيل. أيضًا يمكنك إضافة إشارة الفيديو وعدها سيومل بشكل طبيعي.
10	7610 Priority AV	1	خيار تشغيل الإضاءة الخلفية أو إيقاف تشغيلها في وضع الموسيقى لتوفير الطاقة
	7610 Priority PC	2	في حالة تعيين أولوية المقيس، يتم ضبط المصدر الممثل تلقائيًا عند إدخال مقيس وذلك وفقًا لأولوية المقيس
	7610 Priority HDMI	3	في حالة ضبط أولوية المقيس، يتم ضبط المصدر الممثل تلقائيًا عند إدخال المقيس وذلك وفقًا لأولوية المقيس.
	7610 AV Option	AV1	في حالة ضبط أولوية المقيس، يتم ضبط المصدر الممثل تلقائيًا عند إدخال المقيس وذلك وفقًا لأولوية المقيس.
12	RJP HDMI Option	HDMI1	تحديد مصدر RJP AV (يعتمد تحديد المصدر على الطراز).
	Sound Bar Out	OFF	تحديد مصدر RJP HDMI (يعتمد تحديد المصدر على الطراز).
			تشغيل: كتم صوت سماعات التلفزيون، حيث يصدر الصوت من خلال منفذ HDMI. لذا، يجب عليك توصيل "مكبر الصوت" لسماع الصوت (علما بأن الطراز HB690/HB890 مزود بمنفذ HDMI1).
			إيفاف التشغيل: يصدر الصوت من خلال سماعات التلفزيون بشكل عادي.

الرقم	وظيفة تلفزيون الفندق		الوصف
	الغنة	القيمة الأولية	
11	Video out	ON	تشغيل/إيفاف تشغيل إخراج فيديو تلفزيون. يدعم الـ HDMI و RF فقط. (لا تتوافر هذه الميزة إلا في طرازات الصين وهونج كونج فقط)
	USB Media Mode	Default	عند توصيل USB بالتلفزيون،
	External Source Banner	ON	- اقتراضي: تظهر نافذة مبنقة.
	Auto Source	OFF	- تلقائي: إيدال قناة محبوت USB تلقائيًا.
12	Sub Amp Mode	2	- إلغاء يمكن: لا تظهر نافذة مبنقة أو قائمة.
	Sub Amp Volume	6	يمكن للمستخدم ضبط "مربط المصدر الخارجي" على "تشغيل" أو "إيقاف تشغيل".
	Energy Saving	OFF	تشغيل: عند تشغيل التلفزيون أو تغيير الوضع، يعرض التلفزيون شعار المصدر الخارجي.
	Welcome Message	OFF	إيفاف التشغيل: عند تشغيل التلفزيون أو تغيير الوضع، لا يعرض التلفزيون شعار المصدر الخارجي.
13	Edit Welcome Message	-	تشغيل: عند توصيل مصدر خارجي بالتلفزيون، سيُعرض التلفزيون على مصدر الإدخال تلقائيًا، ومن ثم يقوم بإيداله.
	Hospitality Logo	OFF	محدد: الترميز التلقائي على مصدر الإدخال المكيوتر فقط.
	Hospitality Logo DL	-	إيفاف التشغيل: إيفاف تشغيل المصدر التلقائي.
	Logo Display Time	5 second	ضبط مصدر العودة بعد غلق Anynet+ مصدر التشغيل؛ العودة إلى مصدر التشغيل آخر مصدر: العودة إلى آخر مصدر
14	Logo/Message	OFF	تحديد وضع تشغيل المصخم الفرعي.
			- 0: إيفاف تشغيل وظيفة المصخم الفرعي (إيفاف تشغيل PWM).
			- 1: تحديد مستوى الصوت الفرعي وفقًا للتحكم في مستوى الصوت التريسي.
			ويبدأ، يتم تحديد مستوى الصوت الفرعي وفقًا لمستوى صوت التشغيل وقم الحد الأدنى لمستوى الصوت والحد الأقصى.
15			- 2: تحديد مستوى الصوت وفقًا لإعداد لوحة التحكم الخاصة بالمرضاض.
			مستوى صوت المصخم الفرعي عند التشغيل في الحالة الأولية.
			تُمكنك هذه الميزة من ضبط مسطوع التلفزيون لتقليل استهلاك الطاقة.
			إيفاف التشغيل: إيفاف تشغيل وظيفة توفير الطاقة.
16			- مخصص: ضبط التلفزيون على وضع توفير الطاقة المخصص.
			- متوسط: ضبط التلفزيون على وضع توفير الطاقة المتوسط.
			- عالٍ: ضبط التلفزيون على وضع توفير الطاقة العالي.
			عرض رسالة الترحيب.
17			تعديل رسالة الترحيب.
			يمكن للمستخدم تعيين شعار إيهاء العرض أو نوع ملف الشعار (BMP/AVI).
			(لا يمكن استخدام ذلك مع "رسالة الترحيب" في وقت واحد)
			يمكنك تنزيل ملف الشعار من محرك USB إلى التلفزيون.
18			تعيين مدة عرض الشعار 7/5/3 ثواني).

المواصفات

التعليقات	المواصفات	البند
15	PAL (باستثناء الفلبين)، NTSC (الفلبين)، DTMB (هونج كونج)، DVB-T/C (الأحرق)	جهاز التلفزيون
	40W 10W X 2, Bass Speaker) (10W X 2	إخراج مكبر الصوت
16	4W mono 8 ohm SPK	Phone Jack output BTL Sound output
	ضوئي	Digital audio out
17	Audio-L/R و Pr و Pb و Y	Component
	D-sub, Audio-L/R	PC
	مقيس صوت وفيديو	A/V
	متوافق مع مواصفات HDMI	HDMI
18	75 أوم غير متوازن، مقيس Din	الهوائي
	RJ-12	بيانات
19	RS232	RJP
	10 إلى 40 درجة مئوية (50 إلى 104 درجة فهرنهايت)	درجة حرارة التشغيل
20	80% ~ 10%	مستوى الرطوبة عند التشغيل
	20- إلى 45 درجة مئوية (-4 إلى 113 درجة فهرنهايت)	درجة حرارة التخزين
21	95% ~ 5%	درجة الرطوبة عند التخزين
		غير مكثف

❏ التصميمات والمواصفات عرضة للتغيير دون إشعار مسبق.

❏ لمعرفة معلومات عن مواصفات موثر الطاقة ومعدلات استهلاكها، فالرجاء الرجوع إلى الملصق المرفق بالمنتج.

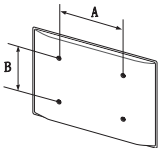
مواصفات طقم التثبيت بالحايط (VESA)

قم بتركيب رف التثبيت بالحايط على جدار صلب متعامد على الأرض. وعند تركيبه بمواد بناء أخرى، الرجاء الاتصال بأقرب موزع لك. وفي حالة التركيب بسقف أو بحائط مائل، فقد يتعرض التلفزيون للسقوط ويُحدث إصابات جسدية خطيرة.

- ❏ تم توضيح الأبعاد القياسية لطقم التثبيت بالحايط بالجدول الموجود أدناه.
- ❏ تشمل أطقم التثبيت بالحايط من Samsung على دليل تركيب مفصل، كما تتوفر جميع الأجزاء اللازمة للتركيب.
- ❏ لا تستخدم مسامير قلاووظ غير متوافقة مع مواصفات مسامير القلاووظ القياسية لأطقم VESA.
- ❏ لا تستخدم مسامير قلاووظ أطول من الأبعاد القياسية أو التي لا تتوافق مع مواصفات مسامير القلاووظ القياسية لأطقم VESA. قد تتسبب مسامير القلاووظ الأطول من اللازم في تلف جهاز التلفزيون من الداخل.
- ❏ بالنسبة لأرفف التثبيت بالحايط التي لا تتوافق مع مواصفات مسامير قلاووظ القياسية للطقم VESA، قد يختلف طول مسامير القلاووظ تبعًا لمواصفات رف التثبيت بالحايط.
- ❏ لا تربط مسامير القلاووظ أكثر من اللازم. قد يسبب ذلك في تلف المنتج أو سقوطه مما يؤدي إلى حدوث إصابة جسدية. لا تتحمل شركة Samsung مسؤولية الحوادث من مثل هذا النوع.
- ❏ وتُخلي شركة Samsung مسؤوليتها عن حدوث تلف للمنتج أو إصابات جسدية عند استخدام طقم التثبيت بالحايط من نوع غير VESA أو من نوع غير محدد أو معروف أو في حالة فشل العمل في اتباع إرشادات تثبيت المنتج.
- ❏ لا تقم بتثبيت التلفزيون عند درجة ميل أكثر من 15 درجة.
- ❏ يجب أن يقوم شخصين على الأقل بتركيب التلفزيون بالحايط.

عجلة المنتج	حجم التلفزيون بالبوصة	مواصفات فتحة المسامير الخاصة بالحايط VESA (A * B) بالمللي متر	المسامير القياسي	الكمية
HB690	بوصة 32~40 (81.3~101.6 cm)	200 x 200	8 مللي	4
	بوصة 46~65 (116.8~165.1 cm)	400 x 400		

❏ لا تتم تركيب "طقم التثبيت بالحايط" أثناء تشغيل التلفزيون، فقد يؤدي ذلك إلى حدوث إصابات جسدية نتيجة لصدمة كهربية.



الرقم	وظيفة تلفزيون الفندق		الوصف
	الغنة	القيمة الأولية	
15	Clone TV to USB	-	استمساخ USB → USB: TV
	Clone USB to TV	-	استمساخ TV → USB: USB
	Setting Auto Initialize	OFF	عند ضبط "التهيئة التلقائية" على "تشغيل"، مع تشغيل/إيفاف تشغيل الطاقة أو تشغيل/إيفاف تشغيل "الطاقة الرئيسية"، يتم استعادة البيانات إلى القيم المستعدة. إذا لم توجد قيمة مستعدة، حتى في حالة ضبط "التهيئة التلقائية" على "تشغيل"، سيتم تجاهلها ويتم التشغيل كما لو كانت "التهيئة التلقائية" معضولة على "إيقاف التشغيل"
	REACH Server update Time	1hour	سيتم تشغيل وضع الانتظار لحام REACH، وفقًا لإعداد الوقت
16	REACH Update Immediate	OFF	يعتز التلفزيون على تشغيل خادم REACH بعد مرور دقيقة واحدة من تشغيل وضع الانتظار.
	REACH Server Channel	87	تعيين القناة الافتراضية لحام REACH
	REACH Server Version	0000	- بل: تشغيل خادم REACH بعد إجراء البحث التلقائي
	REACH Server Group ID	ALL	- قيمةالقناة: تشغيل الخادم REACH على القناة المحددة
17	REACH Server Channel	87	عرض إصدار الخادم REACH الموجود بالتلفزيون
	REACH Server Version	0000	يُوافر معرف خادم REACH المضمن لتشغيل وظيفة SIRCH على جهاز معين.
	REACH Server Group ID	ALL	ضبط استخدام وظيفة "الوصول" أو عدم استخدامها.
	S-LYNK REACH	OFF	تشغيل صوت S-LYNK REACH وإيقاف تشغيله
18	S-LYNK REACH Volume	ON	تشغيل صوت S-LYNK REACH وإيقاف تشغيله
	TICKER	OFF	تشغيل التبريط وإيقاف تشغيله
19	Network Setup	-	تعيين عنوان IP لإنشاء الاتصال بالإنترنت.
	Hotel ID Setting	-	تعيين معرف فندق.
	Apps Edit	-	الدخول إلى قائمة "تنزيل التطبيقات"
	Widget Mode	OFF	تشغيل وضع عنصر واجهة المستخدم وإيقاف تشغيله
20	Solution Type	Vendor Server	حدد نوع الحل (وفقًا للطراز - خادم الموفر، خادم SINC).
	Server URL Setting	-	تعيين URL للخادم.
	License Server IP Setting	-	تعيين IP للخادم.
	IPTV Mode	OFF	استخدام وضع IPTV (وفقًا للطراز - يدعمه طراز IPTV فقط).
21	Virtual Standby	OFF	استخدام وضع الانتظار الظاهري أو عدم استخدامه.
	Room Num Setting	-	في حال تشغيل وضع الانتظار الظاهري، يترأوح استهلاك التلفزيون للطاقة من 9.5 واط إلى 17.4 واط (وفقًا لحجم الشاشة بالبوصة).
22	Room Num Setting	-	إعداد رقم الغرفة

الترخيص

